



Saúde laboral

Boletín nº 54

Nº 54 OUTUBRO 2024 CIG - GABINETE TÉCNICO CONFEDERAL DE SAÚDE LABORAL www.cigsaudelaboral.org

SUMARIO

ANÁLISE-OPINIÓN

ACCIDENTES

ACCIDENTES DE TRABALLO NA GALIZA.

“De mal en peor”. Principais resultados

XANEIRO-XUÑO 2023/2024

Gabinete Técnico

SABÍAS QUE ...?

**PREVENCIÓN DE RISCOS LABORAIS
DAS PERSOAS TRABALLADORAS DE 55
ANOS OU MÁIS**

Gabinete Técnico Confederal de Saúde Laboral



EDITA: Gabinete Técnico Confederal de Saúde Laboral

FINANCIADO POR:

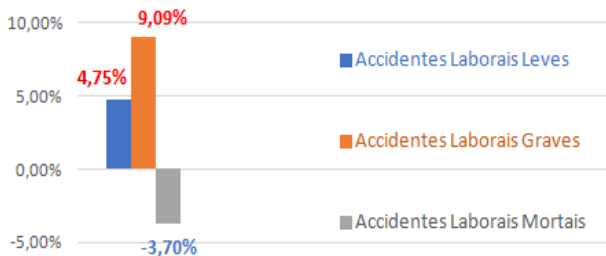


ACCIDENTES DE TRABALLO NA GALIZA. “De mal en peor”.

Principais resultados XANEIRO-XUÑO 2023/2024

A sinistralidade laboral rexistrada na Galiza no primeiro semestre (xaneiro-xuño) deste ano 2024, indícanos como ven acontecendo nos últimos tempos, que a deficiente prevención de riscos laborais nas empresas galegas e a deixazón manifesta do Goberno do PP na Xunta de Galicia, segue a producir altos e inaceptables resultados de sinistralidade laboral no noso País, moi por enriba da sinistralidade laboral media rexistrada no conxunto do Estado e no conxunto das outras CCAA.

Incremento sinistralidade 1º semestre 2023-1º semestre 2024



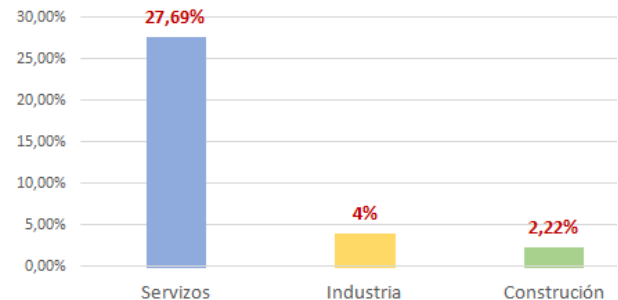
Se nos fixamos nos **accidentes laborais cualificados como accidentes leves**, globalmente estes incrementáronse en relación ao 1º semestre do ano 2023 nun **4,75%**, subindo a porcentaxe de accidentes en todos os sectores produtivos da nosa terra.

A sinistralidade laboral rexistrada na Galiza no primeiro semestre (xaneiro-xuño) deste 2024, indícanos como ven acontecendo nos últimos anos, que a deficiente prevención de riscos laborais nas empresas galegas e a deixazón manifesta do Goberno do PP na Xunta de Galicia, segue a producir altos e inaceptables resultados de sinistralidade laboral no noso País.

Se atendemos ao **accidentes laborais cualificados como graves**, no seu conxunto estes experimentaron unha suba do **9,09%**, destacando especialmente a preocupante subida do **27,69%** no sector

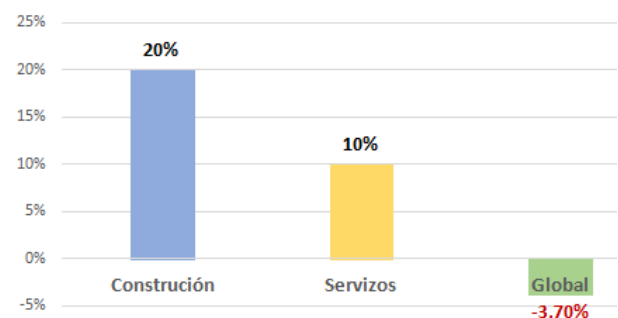
servizos, sendo no sector da industria dun **4%** e dun **2,22%** na construción.

Incremento sinistralidade accidentes graves por sectores 1º semestre 2023 - 1º semestre 2024



No que atinxe aos **accidentes laborais de carácter mortal**, aínda que no seu cómputo global estes descendieron en relación ao 1º semestre do 2023 nun **-3,70%**, o certo é que a sinistralidade con resultado de morte incrementouse neste período nun inasumible **20%** no sector da construción e nun importante **10%** no sector servizos.

Incremento sinistralidade accidentes graves por sectores 1º semestre 2023 - 1º semestre 2024



ACCIDENTES DE TRABAJO CON BAIXA EN XORNADA LABORAL – TOTAL ACCIDENTES POR SEXO

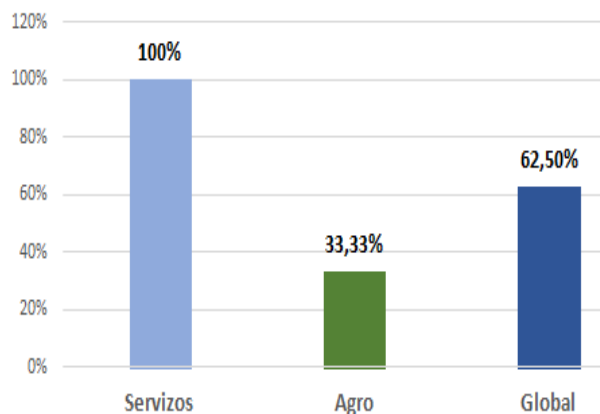
Os **accidentes laborais de carácter leve** incrementáronse globalmente nas mulleres traballadoras galegas en todos os sectores, acadando unha suba global do **10,60%** respecto ao primeiro semestre do ano 2023. Os sectores con maior incremento foron o Agro co **26,09%**, a Construción co **23,08%**, Servizos co **10,27%**, Industria co **9,50%** e a Pesca co **6,90%**. Importantísimas subidas da accidentabilidade das traballadoras galegas que revelan non só unha mala e negligente prevención de riscos laborais nas nosas empresas, senón que tamén a evidente falla de políticas e deseños preventivos adaptados aos riscos, características e necesidades específicas das mulleres en materia de seguridade laboral e prevención de riscos no noso País.

O notable incremento da sinistralidade laboral no colectivo das mulleres traballadoras galegas evidencia unha falta xeral de prevención nas empresas galegas, e particularmente a falta de políticas e deseños preventivos adaptados aos riscos, características e necesidades específicas das mulleres en materia de seguridade laboral e prevención de riscos laborais.

En relación aos **accidentes laborais de carácter grave** atendendo ao xénero, temos que destacar que respecto ao 1º semestre de 2023 esta accidentalidade de carácter grave incrementouse globalmente nun estratosférico **62,50%** no mesmo período

do 2024, desatacando a subida do **100%** experimentada no sector servizos e do **33,33%** experimentada no Agro; manténdose nas mesmas cifras do ano pasado nos sectores da industria e a construción e baixando significativamente na pesca.

Incremento sinistralidade mulleres accidentes graves por sector. 1º semestre 2023 - 1º semestre 2024



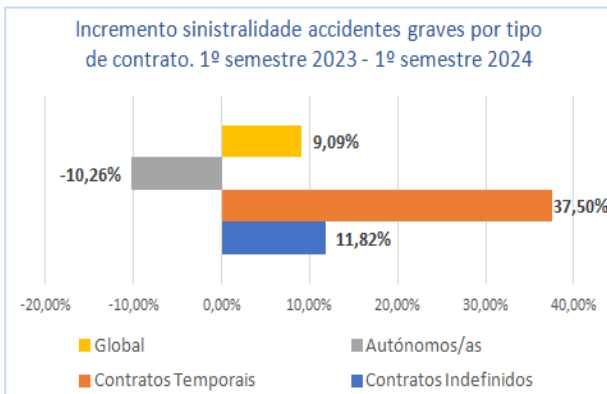
Así as cousas parece evidente que nas empresas galegas e dende a propia Administración da Xunta de Galicia gobernada polo PP, séguese non só a non facer prevención real dos riscos laborais, senón que a maiores séguese a dificultar a consideración dos riscos laborais e as cuestións de xénero na elaboración e implementación dos plans de prevención de riscos laborais nos distintos postos de traballo e sectores de produción.

No que atinxe aos **accidentes mortais en relación ás traballadoras galegas**, as estatísticas reseñan un incremento global do **100%**. Por sectores produciuse unha baixada do **-100%** (de 1 a 0) no sector do agro, un equilibrio do 0% nos sectores da pesca e a construción, e un incremento do **100%** nos sectores da industria (de 0 a 1) e de servizos (de 0 a 1). Así as cousas, **duplicouse o número de mulleres traballadoras galegas mortas** neste 1º semestre de 2024 en relación ao do 2023.

ACCIDENTES DE TRABAJO CON BAIXA POR TIPO DE CONTRATO

En relación aos accidentes de traballo por tipo de contrato, os **accidentes laborais de carácter leve** incrementáronse nos contratos indefinidos nun **7,82%**, baixando un **-4,69%** nos contratos temporais e un **-5,46%** nos autónomos, quedando o conxunto dos accidentes leves nun incremento global do **4,57%**.

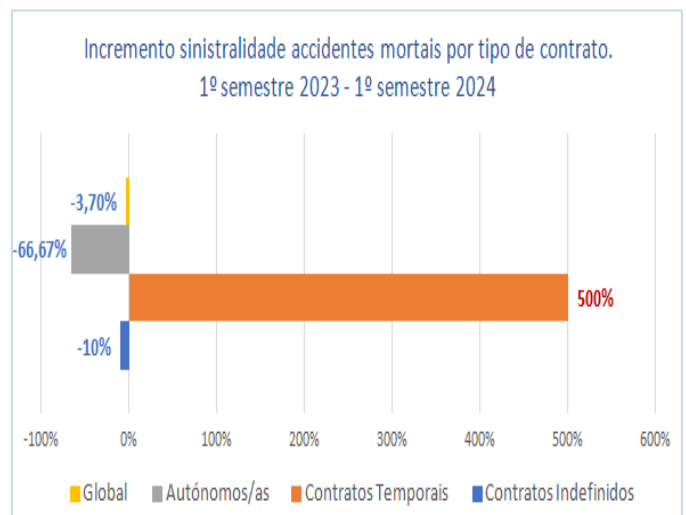
En relación aos **accidentes graves por tipo de contrato**, estes subiron un significativo **11,82%** nos contratos indefinidos, baixaron un **-10,26%** nos autónomos e incrementáronse nun moi preocupante **37,50%** nas persoas traballadoras galegas con contratos temporais. En termos globais os accidentes laborais de carácter grave experimentaron unha subida do **9,09%**.



No que atinxe aos **accidentes laborais de carácter mortal por contrato de traballo**, estes descenden nun **-10%** nos contratos indefinidos e un **-66,67%** nos autónomos; experimentando unha enorme e inasumible subida do **500%** nas persoas traballadoras galegas con contrato temporal. Incremento este en gran medida consecuencia do descoñecemento destes/as traballadores/as temporais dos riscos laborais asociados ao seu posto de traballo

e á actividade profesional que están a desenvolver, así como aos procesos produtivos e as características específicas das instalacións e espazos nos que teñen que ir realizando o seu traballo. Estas graves deficiencias unidas a unha escasa e deficiente formación preventiva xeral e aquela outra referida aos riscos existentes no seu posto de traballo, ten como consecuencia este incremento exponencial da sinistralidade laboral con resultado de morte no colectivo de traballadores/as temporais.

O criminal e inadmisíbel incremento do 500% da sinistralidade laboral de carácter mortal no colectivo de persoas traballadoras con contrato temporal, deixa ao descuberto a inexistente ou deficiente prevención de riscos laborais nas empresas galegas que, sumado ao descoñecemento deste colectivo dos riscos laborais asociados ao seu posto de traballo, á actividade profesional que están a desenvolver, aos procesos produtivos e as características específicas das instalacións e espazos nos que teñen que ir realizando o seu traballo, ten como consecuencia este incremento exponencial da sinistralidade laboral con resultado de morte.



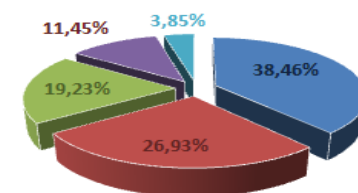
Así as cousas a non prevención, a mala prevención e/ou a prevención estritamente burocrática e formal practicada en moitísimas das empresa galegas, xeran un perigoso contexto de traballo no que os riscos, nin son identificados axeitadamente, nin son eliminados ou reducidos a través de medidas preventivas axeitadas, circunstancias estas que se ven agravadas pola falta de experiencia profesional e de coñecemento suficiente do entorno de traballo e dos procesos de produción por parte das persoas traballadoras temporais, o que incrementa exponencialmente as súas posibilidades de sufrir un accidente laboral de carácter grave e/ou mortal.

ACCIDENTES DE TRABALLO CON BAIXA EN XORNADA LABORAL - ACCIDENTES MORTAIS POLA FORMA EN QUE ESTES SE PRODUCEN

Se tendemos á forma en que se producen os accidentes laborais con resultado de morte na Galiza, os **infartos e as patoloxías non traumáticas** seguen a ser a causa máis frecuente computándose neste primeiro semestre do 2024, dez (10) accidentes mortais que supoñen o 38,46% dos accidentes mortais deste período. O **atrapamentos e amputacións** con 7 casos, supoñen o 26,93% dos accidentes mortais totais, que neste caso revelan unha clara deficiencia en materia de seguridade e unha mala ou inexistente práctica preventiva real. Os **choques ou golpes contra obxectos en movemento** con 5 casos, representan o 19,23%. As **caídas e golpes con esmagamentos contra obxectos inmóbeis**, con 3 casos, o 11,54% e os **afogamentos e sepultamentos** con 1 caso, o 3,85% dos accidentes mortais totais.

Se atendemos á forma e as causas que orixinaron os accidentes mortais na nosa terra, a conclusión é que no 61,5% dos casos debeuse á falta absoluta de seguridade laboral e a inexistencia total de prevención ou a unha prevención moi deficiente. Circunstancia esta que se repite constantemente nos últimos anos nas empresas galegas, mentres o Goberno do PP da Xunta de Galicia non fai nada para evitalo e límitase a mirar cara outro lado.

Accidentes de traballo mortais pola forma en que se produciron. 1º semestre 2024

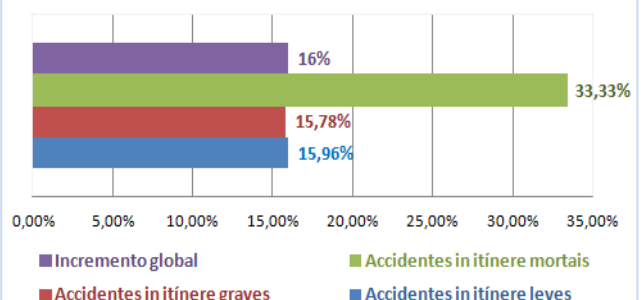


- Infartos e patoloxías non traumáticas
- Atrapamentos e amputacións
- Choques ou golpes contra obxectos en movemento
- Caídas e golpes con esmagamentos contra obxectos inmóbeis
- Afogamentos e sepultamentos

ACCIDENTES DE TRABALLO CON BAIXA IN ITÍNERE – TOTAL ACCIDENTES

Os accidentes *in itinere* incrementáronse en todos os niveis de gravidade, aumentando estes globalmente en relación ao 1º semestre do ano 2023 nun **16%**. Así, os **accidentes leves in itinere** incrementáronse nun **15,96%**, os **accidentes graves** nun **15,78%** e os **accidente mortais** nun importante **33,33%**.

Incremento sinistralidade accidentes de traballo con baixa in itinere. 1º semestre 2023 - 1º semestre 2024



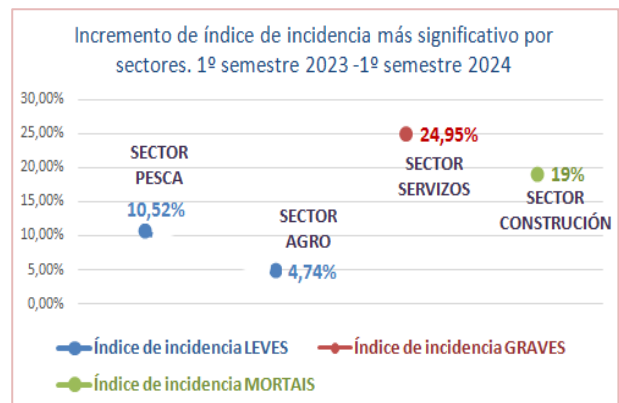
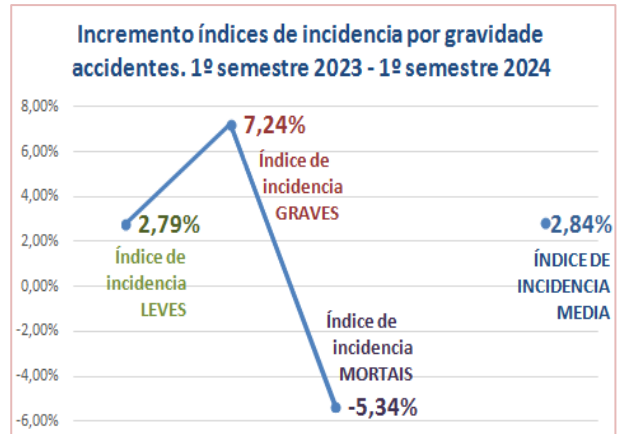
ACCIDENTES DE TRABAJO CON BAIXA EN XORNADA LABORAL – ÍNDICE DE INCIDENCIA

O índice de incidencia global en relación ao accidentes laborais leves experimenta unha suba do **2,79%**, destacando a subida dun **10,52%** na pesca e dun **4,74%** no agro.

Nos accidentes graves a incidencia global experimenta un incremento do **7,24%** con especial significación do sector servizos que medra nun **24,95%**, medrando pouco ou descendendo neste capítulo o resto de sectores.

En canto aos accidentes mortais o índice de incidencia global baixa un **-5,34%**, destacando o incremento do **19%** no sector da construción.

En termos globais totais o índice de incidencias medio increméntase nun **2,84%**.



Edita: Gabinete Técnico Confederal de Saúde Laboral

